

寻找职业转机? 让技能创前程 求职援助计划助您重新出发!

无论是参加职业展、找专家咨询求职建议, 或是参加培训为下一份工作做足准备, 我们都能助您一臂之力, 让您重返职场!



欲知求职援助计划详情,
请浏览go.gov.sg/wsg-jsscheme



年龄在21岁及以上, 且过去12个月的每月总收入不超过\$5,000的求职者



居住于年值不超过\$31,000的新加坡房产



因非自愿原因而失业的求职者, 例如裁员、公司结业、被辞退, 或因疾病、受伤或意外而被终止雇佣



申请者必须积极参与求职与培训活动, 以便重返职场

关于此计划

面对突然失业确实会让人措手不及,但这并非永久性的挫折,反而能成为成长与新开始的起点。**技能创前程求职援助计划**为非自愿失业、并积极寻求重新就业的求职者,提供为期6个月、高达\$6,000的临时经济补助。

职业转型的好伙伴

在您的求职之路上,劳动力发展局 (WSG) 将为您提供所需的工具与资源,协助您重返职涯正轨。

保持积极与主动,机会就在前方等待着您。



谁可申请？



年龄在21岁及以上¹，且过去12个月的平均每月总收入不超过\$5,000*的求职者



在过去12个月内，曾在新加坡受雇至少6个月



因非自愿原因失业，例如裁员、公司结业、被辞退，或因疾病、受伤或意外而被终止雇佣



居住于年值**不超过\$31,000的新加坡房产



¹ 新加坡公民可从2025年4月起申请。永久居民可在2026年第一季度提出申请。

* 包括公积金缴款前的花红、津贴和加班费。

** 您可通过国内税务局 (IRAS) 网站或使用Singpass登入Myinfo查询您的住宅房产年值。政府组屋的房屋年值一般低于\$21,000，而部分价值较低的私人住宅房屋年值则介于\$21,000至\$31,000之间。

如何申请？



请浏览go.gov.sg/jsscheme-eligibility或扫描QR码, 通过Singpass查询您的申请资格并提交申请。申请过程约需10分钟。



请在申请前准备以下需提交的文件：

- 前雇主发出的解雇/开除的正式通知或信函
- 若因医疗原因被终止雇佣, 请提供由医生或医疗机构出具的正式信函或诊断书

本局将联系您的前雇主以核实您所提供的信息。申请处理时程可长达10天, 结果将通过电子邮件通知您。

需要与专 人交谈？



您可到以下地点与求职援助计划大使进行交流：

- 职业联系站 (终身学习学院)
- e2i Career Centre (Devan Nair Institute for Employment and Employability)
- e2i Career Centre (One Marina Boulevard)
- 淡滨尼天地 (Our Tampines Hub) ServiceSG中心
- 兀兰 (Woodlands) ServiceSG中心
- Social Service Office @ Toa Payoh

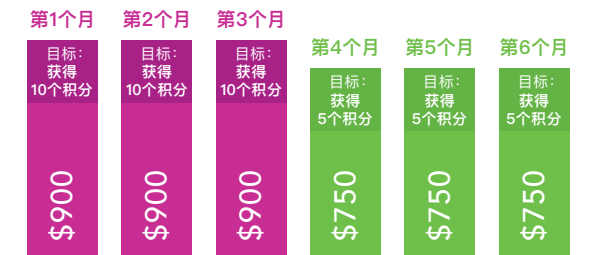
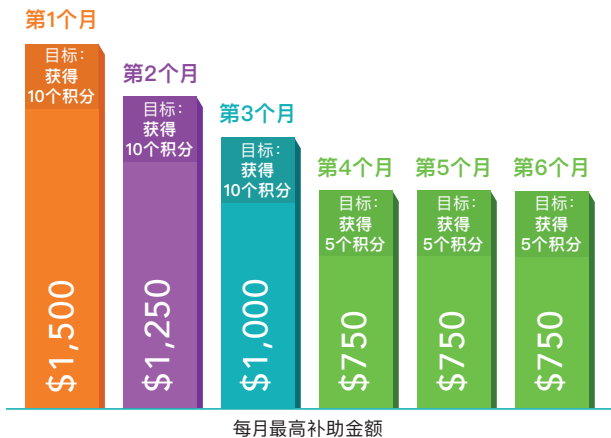
请浏览go.gov.sg/jsscheme-locations或扫描QR码, 查询最新的地点列表。



您也可拨打服务热线**6883 5885**获取更多信息。

申请通过后， 下一步是什么？

请开始参与求职相关活动，在本计划下累积积分。当您达成每月积分目标后，补助金额将汇入您的PayNow-NRIC账户。请参阅以下有关补助金额分配的详情。



如果您过去的平均每月总收入低于所列金额，您将领取与该收入相同的补助金额。例如，若求职者过去的平均每月总收入为\$900，每月补助金额将不超过\$900。

为协助求职者找到更能发挥其技能和经验的工作，符合资格的申请者可获得为期6个月、高达\$6,000的临时经济补助。

每月的补助金额将以求职者过去的平均每月总收入为上限。一旦成功就业，每月的补助将随即终止。

如何获得积分?

求职者只要在求职过程中, 积极参与指定活动, 即可根据活动积分制度获得补助金额 (即首3个月每月至少获取10个积分, 接下来3个月每月至少获取5个积分)。

您每月通过这些活动获取积分的次数是有上限的, 除非该活动标有“无限制 (No limit-NL)”。

要获得积分, 您需通过求职援助计划平台申报所完成的每项活动, 并上传相关资料, 例如注明活动完成日期或参加培训课程的证明。请参阅此计划平台上的说明, 了解如何提交相关证明。



参与技能创前程个人资源库上所列出的培训课程



2分

1次

在求职平台上更新您的履历表



2分

1次

完成职业搜寻
(CareersFinder)
小测验, 规划您的
生涯方向



2分

1次

参加与求职相关的活动、
工作坊或讲座



2分

3次

参与就业相关的
志愿活动



2分

NL

与行业专业人士
交流



3分

1次

参加职业辅导课程或
咨询服务



4分

1次

出席求职面试



4分

NL

关于此计划，还需要了解哪些事项？

1 如何定义“非自愿失业”？

若求职者并非自愿离职，即不是由本人主动提出终止与雇主的雇佣关系，则被定义为“非自愿失业”。这类情况包括裁员、公司结业，或被雇主解雇（例如因身体状况无法胜任原有职位等）。



2 如何确认我是否符合“居住于年值不超过\$31,000的新加坡房产”的资格条件？

您可通过国内税务局 (IRAS) 平台或使用Singpass登入Myinfo查询您的住宅房产年值。

政府组屋的房屋年值一般低于\$21,000，而部分价值较低的私人住宅房屋年值则介于\$21,000至\$31,000之间。



3 若我正从其他政府计划（如“技能创前程职业转换计划”）领取培训津贴，我还能申请此计划吗？

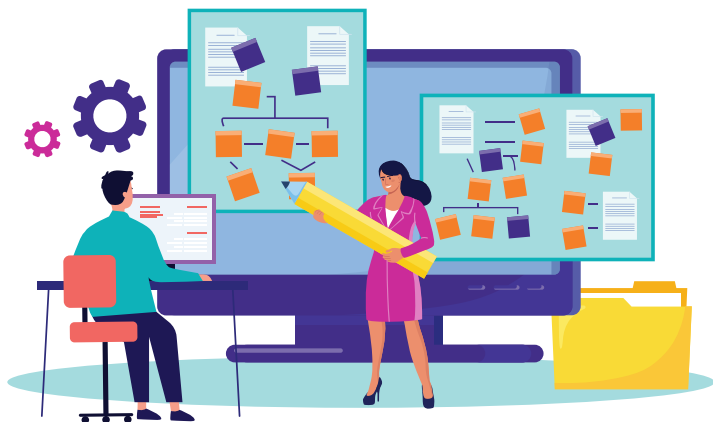
可以。只要您符合此计划的申请条件，即使正在接受其他政府计划的补助，仍可申请。

4 若我是非自愿失业人士，但已达退休或再就业年龄，我还符合申请资格吗？

可以。只要您符合申请条件，即可申请。此计划没有年龄上限。

5 若我不符合申请条件，但仍需要经济补助，该怎么办？

您可通过劳动力发展局 (WSG) 网站登记职业支援服务，或亲临WSG与e2i Career Centre寻求协助。您也可浏览SupportGoWhere网站，查看政府提供的全面支援服务清单。



我能去哪里寻求更多政府援助？

需要更多援助者，可浏览go.gov.sg/jsscheme-supportgowhere，查询政府提供的全面支援方案清单。



您也可以下载LifeSG应用程序，通过手机随时获取政府援助相关讯息。



其他职业支援与资源

通过劳动力发展局提供的工具和服务，
获取生涯指导与支援，助您重返职场正轨。
请浏览go.gov.sg/jsscheme-careermatching了解详情。



立即下载简历和面试新手包，
展开求职计划。请浏览go.gov.sg/jsscheme-starterpack了解详情。

